



Ochorenia prenášané kliešťami

Nasledujúce dni po uštipnutí kliešťom sledujte či máte príznaky, ktoré sú prítomné pri ochoreniach prenášanými kliešťami. Na Slovensku sa najčastejšie vyskytujú lymfská borelióza a kliešťová encefalitída.

Lymfská borelióza sa prejavuje nasledovnými príznakmi:

- červenkastá škvrna okolo miesta uštipnutia kliešťom v tvare kruhu
- príznaky podobné chrípke, ako sú horúčka, únava, bolesť hlavy

Vyhľadajte svojho lekára, ak pocítite niektorý z uvedených príznakov počas 30 dní po uštipnutí kliešťom. Väčšina prípadov lymfskej boreliózy môže byť liečená počas niekoľkých týždňov použitím antibiotík. Pri neliečenom ochorení môže dôjsť k poškodeniu srdca, kĺbov a nervového systému.



© J. Gathany - US-CDC Library

Kliešťová encefalitída sa prejavuje nasledovnými príznakmi:

- príznaky podobné chrípke, ako sú horúčka, únava, bolesť hlavy
- a bolesť svalov, žalúdočná nevoľnosť.

Vyhľadajte svojho lekára ak pocítite niektorý z uvedených príznakov počas 4 týždňov po uštipnutí kliešťom. V neskoršej fáze tohto ochorenia môže dôjsť k poškodeniu nervového systému človeka, ktoré sa prejaví príznakmi zápalu mozgových blán.



© M. Kosmal

Úrad verejného zdravotníctva Slovenskej republiky
Trnavská cesta 52, 826 45 Bratislava
www.uvzsr.sk

Európske centrum pre prevenciu a kontrolu chorôb
Tomtebodavägen 11a, 171 83 Stockholm, Švédsko
www.ecdc.europa.eu



ÚRAD
VEREJNÉHO
ZDRAVOTNÍCTVA
SLOVENSKEJ
REPUBLIKY

Ako sa chrániť pred ochoreniami prenášanými kliešťami



Kliešte môžu prenášať závažné ochorenia



© S. Bédouze

Kliešte sa živia krvou cicavcov, plazov a vtákov, od ktorých môžu získať baktérie alebo vírusy. Kliešte môžu uštipnúť ľudí, ktorí prechádzajú cez miesta ich výskytu vo voľnej prírode, čím vzniká riziko možného prenosu infekcie na človeka.

Na Slovensku sa najčastejšie vyskytujú dve ochorenia prenášané kliešťami: lymfská borelióza a kliešťová encefalitída.



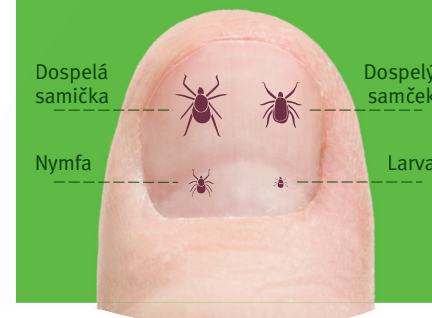
© J. Hart



© G. Blumenstock

O kliešťoch

Kliešte sa vyskytujú hlavne v tráve a v nízkych porastoch. Zachytávajú sa na stebľách trávy a na spodnej strane listov.



Obrázok je iba informatívny, veľkosti sa môžu podstatne meniť v závislosti od druhu kliešťa.

Životný cyklus kliešťov prechádza štyrmi štádiami: vajíčko, larva, nymfa a dospelý kliešť. Ochorenie môže kliešť preniesť na človeka počas posledných troch štádií.

Kliešte sú v prírode voľným okom ťažko viditeľné. Larvy pripomínajú škvrnu sadze a nymfy majú veľkosť špendlíkovej hlavičky alebo zrníčka maku. Samička kliešťa však po nasatí, keď sa jej telo naplní krvou, môže narásť až do veľkosti hrachu. Dospelý kliešť môže mať rozličnú farbu - od červenkastej cez tmavohnedú až po čiernu.



©PhotoLook

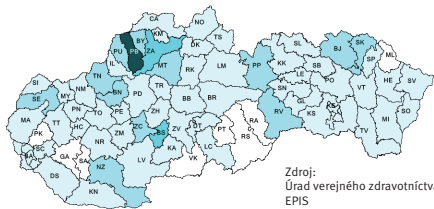
©Harela

🕒 Kde sa kliešte najčastejšie vyskytujú

Kliešte sú po komároch druhým najznámejším prenášačom pôvodcov infekčných ochorení na ľudí. Žijú vo vidieckych ako aj v mestských lokalitách. Najcharakteristickejšími miestami výskytu kliešťov sú listnaté lesy a zmiešané lesné porasty s dostatočnou vlhkosťou.

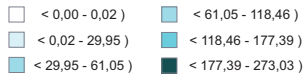
Nachádzajú sa predovšetkým v tráve a v nízkych krovínach vo výške do 50 centimetrov. Najviac ich je na okrajoch lesov, na čistínach a pozdĺž lesných chodníkov. Vyhýbať by sme sa mali aj kríkom a hustému porastu.

Výskyt lyskej boreliózy v Slovenskej republike v roku 2013

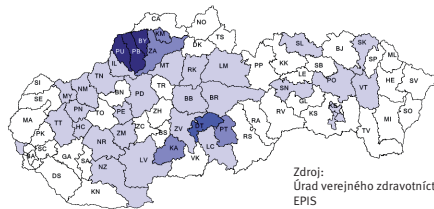


Zdroj: Úrad verejného zdravotníctva SR, EPIS

Čísla uvedené v legende vjadrujú incidenciu. Incidencia v tomto prípade udáva výskyt lyskej boreliózy na 100 000 obyvateľov Slovenskej republiky za rok 2013.

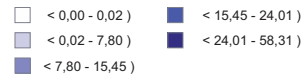


Výskyt kliešťovej encefalitídy v Slovenskej republike v roku 2013



Zdroj: Úrad verejného zdravotníctva SR, EPIS

Čísla uvedené v legende vjadrujú incidenciu. Incidencia v tomto prípade udáva výskyt kliešťovej encefalitídy na 100 000 obyvateľov Slovenskej republiky za rok 2013.



🕷️ Ako sa proti klieštom chrániť

Pred odchodom do oblastí, kde by mohli byť prítomné kliešte, je dôležité použiť:

- vhodné oblečenie a obuv, ktoré čo najviac chráni ruky a nohy
- repelentné prípravky

Po návrate domov z prírody je potrebné:

- prezrieť seba, deti ako aj domáce zvieratá
- odstrániť prichyteného kliešťa čo najskôr a správne



V oblastiach so zvýšeným ohniskom kliešťovej encefalitídy sa odporúča očkovanie proti kliešťovej encefalitíde. Toto očkovanie však nechráni pred ostatnými ochoreniami prenášanými kliešťami.

+ Ako nájsť a odstrániť kliešťa

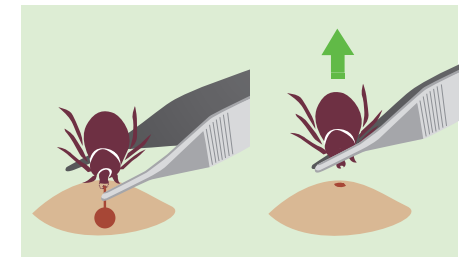
Po pobyte v prírode alebo v oblasti s výskytom kliešťov si skontrolujte svoje oblečenie a telo. Pozornosť venujte oblastiam hlavy, krku, podpažúšia, pupku, slabín a nôh. U detí sa kliešť často nachádza na hlave vo vlasovej čiare a za ušami. Ak sú kliešte veľmi malé, môžete ich prehliadnuť. **Užitočné je použiť lupu.**



Miesto uštipnutia klieštom nie je vo väčšine prípadov bolestivé. Prisatého kliešťa je potrebné čo najrýchlejšie odstrániť. Pri odstraňovaní kliešťa buďte opatrní. Dôležité je odstrániť celého kliešťa tak, aby ste nezanechali v rane jeho hlavičku a aby ste ho nerozpučili.

prenosu baktérií alebo vírusov do krvi. Kliešťa odstraňujte pinzetou, ktorú pritlačte čo najbližšie ku koži. Kliešťa vyťahujte pomaly kývavým pohybom bez točenia.

Na miesto prisatého kliešťa nenanášajte žiadne tekuté ani olejové prípravky. Mohlo by to spôsobiť vyprázdnenie obsahu čriev kliešťa do rany, čím by vzniklo riziko



Po vytiahnutí kliešťa zabalte do papiera a odhoďte. Najvhodnejšie je kliešťa spláchnuť v toalete.

Po vytiahnutí kliešťa kožu v mieste jeho prisatia vydezinfikujte použitím dezinfekčného prostriedku s obsahom alkoholu alebo jódovej tinktúry.



Ak rana po niekoľkých dňoch neustúpi, vyhľadajte čo najrýchlejšie odbornú lekársku pomoc.